

Nye styringssystemer og nye roller for skoleledere

Vestlandske skoleledere
Ulvik
Februar 2007



Disposisjon

- Status: Styringssvikt
- Nytt styringssystem - Kunnskapsløftet
- Vurderinger:
 - Er Kunnskapsløftet svaret på utfordringene?
 - Lar Kunnskapsløftet seg implementere?
- Skolelederes utfordringer i nytt styringssystem:
Diskusjon med utgangspunkt i teori om kunnskapsproduksjon



Om styringssvikt: Resultater

TIMSS 2003

- Norge nr 27 i matematikk åttende trinn
- langt bak Singapore, Sør-Korea, Taiwan, Japan
- vest-europeiske land som Belgia, Nederland, Sverige og Skottland godt foran oss
- Moldova, Kypros og Makedonia er like bak oss
- utviklingen fra 1999 har vært signifikant negativ.
- Bare Romania og Sverige har hatt større tilbakegang enn oss





● **PISA 2003:**

- Norge nr 11 – like over OECD-gjennomsnittet
- store kjønnsforskjeller:
- 40% av jentene, 25% av guttene i de to øverste kategoriene av leseferdigheter
- 11% av jentene, 25% av guttene i de to laveste kategoriene av leseferdigheter
- Relativt sterk sammenheng mellom prestasjoner og familiebakgrunn

**Om styringssvikt:
Ressursinnsats**



- Antall elever per lærer:
- -barnetrinn 11.6
- (4 av 29 OECD-land har færre elever per lærer enn oss)
- -ungdomstrinn 9.3
- (ingen OECD-land har færre elever per lærer)
- -videregående 9.2
- (Bare Portugal har færre elever per lærer)

Styringssvikt



- Kombinasjonen stor ressursinnsats og middelmådige resultater indikerer styringssvikt

Styringsystemer: Innsatsstyring



- Myndighetene søker å styre utdanningssystemet gjennom å fastlegge kvantitet og kvalitet av innsatsfaktorene:
 - Fastlegger mengde innsatsfaktorer (antall elever per lærer)
 - Kvalitetssikrer innsatsfaktorene (lærere, lærebøker, bygninger)
 - Måldokumentene er omfattende, med mange og lite operasjonelle mål

Innsatsstyring -evaluering



- Empirisk evaluering gjennom 40 år:
 - Antall elever per lærer betyr lite for elevprestasjonene
 - Formelle lærer kvalifikasjoner (utdanningslengde, erfaring) betyr lite for prestasjonene
 - Stor variasjon i lærerkvalitet
- Litteratur:
 - Søk på
 - Eric Hanushek for artikler som støtter hovedkonklusjonene
 - Alan Krueger for artikler som utfordrer de rådende oppfatningene

Hvorfor fungerer ikke innsatsstyring?



- Økonomsvaret:
 - for stor tro på at aktørene har altruiske motiver
 - for lite fokus på resultater og insentiver

Etablerte elevinsentiver



- Eksamen har gitt gode insentiver for store elevgrupper:
- har generert signaler om elevenes kompetanse som har hatt klare konsekvenser for elevene
- har definert prestasjoner relativt til en ekstern standard, ikke relativt til de andre elevene i klassen
- har vært knyttet til kjernepensum i fagene
- har signalisert nivået på prestasjonene (ikke bare bestått/ikke bestått)
- Ekspansjonen av utdanningssystemet kan ha svekket elevinsentivene.

Etablerte lærerinsentiver



- Lønssystemet gir insentiver for å ta mer utdanning
- Lønn er uavhengig av oppnådde resultater
- Lønn reflekterer ikke knapphet på lærere
- Stor jobbsikkerhet
- Lærere har stor metodefrihet, men stilles i liten grad til ansvar.

Etablerte lederinsentiver



- Systemet har oppmuntret til dokumentasjon av utgiftsbehov. Svake insentiver for kostnadskontroll
- Inntekter uavhengig av oppnådde resultater
- Naboskoleregler har sikret elevtilstrømning

Hypoteser



- Økte ressurser kan tas ut i form av reduserte innsatskrav i denne type systemer
- Lærere og skoleledere leter ikke energisk nok etter undervisningsorganisering som leder til bedre elevresultater

Spørsmål til diskusjon (1)



- Er kritikken av eksisterende styringssystem feil på noen punkter?
- Er løsningen å videreutvikle innsatsstyringen – ikke å forkaste den?

Resultatstyring



Viktigste karakteristika:

- Få og klare målsettinger
- Frihet for skolens folk til å organisere undervisningen
- Skolens folk stilles ansvarlige for resultatene

Roller i resultatstyring



- Hvem skal formulere målene?
- Hvordan skal hierarkiet opptre for å sikre profesjonelt handlingsrom?
- Hvordan skal hierarkiet opptre for å ansvarliggjøre aktørene under seg?

Nasjonalt nivå



- Fastlegger målsettinger
- Etablere nasjonale standarder
- Etablere nasjonalt kvalitetsvurderingssystem
- Lager ordninger som ansvarliggjør skoleeiere
- Etablere evalueringsordninger og formidler kunnskap om undervisning (Hovedansvar for kunnskap om kunnskapsproduksjon)

Kommunalt nivå



- Etablere lokale målsettinger (konsistente med de nasjonale, tilpasset lokale forhold)
- Lager ordninger som ansvarliggjør skoleledere. Lønn? Offentliggjøring av resultater?
- Allokere ressurser til skolene. Resultatbasert tildeling.
- Koordinere skolenes virksomhet, utnytter stordriftsfordeler mht kunnskapsformidling om kunnskapsproduksjon

Skoleledere



- Sikrer oppslutning om skolens målsettinger
- Ansetter dyktige lærere
- Ansvarliggjør lærerne. Endring i lønnsystemene?
- Sørger for evaluering og kunnskapsspredning

Oppmerksomheten flyttes



- gode skoler er skoler som oppnår gode resultater (ikke skoler med stor lærertetthet, moderne utstyr og fine rom)
- gode lærere er lærere som oppnår gode resultater (ikke lærere med lang utdanning og mye erfaring)

Atferden endres



- rektorer konsentrerer seg mer om å ansvarliggjøre lærerne, å skape en lærende organisasjon
- rektorer plasseres klarere i linjen, som kommunenes representant i skolen.

Spørsmål til diskusjon (2)



- Rollefordelingen mellom ulike nivåer i styringspyramiden er ikke "rett fram". I hvilken grad er du enig i den rollefordelingen som er beskrevet? Mangler viktige momenter? (Hvem skal for eksempel sette standardene?)
- Er det mulig for det nasjonale nivået å utøve styring via det kommunale nivået?

Clemets reformer



- klarere måldokumenter
- Unødige bestemmelser om organisering, ressursinnsats og arbeidsmåter fjernes
- Nasjonalt system for kvalitetsvurdering etableres

Djupedals politikk



- Djupedal viderefører alle disse elementene
- Utfordrer Djupedal status quo?

Min vurdering



- De norske reformene imøtekommer langt på veg de to første elementene i resultatstyring, men går ikke like langt med hensyn til å ansvarliggjøre aktørene.

Evaluering av resultatstyring



Resultater fra USA indikerer at

- ...accountabilitysystemer gir bedre produktivitet (se Hanushek og Raymond, 2002)
- ...men også at mye dysfunksjonell atferd følger:
 - Tid omallokteres til fagene som testes
 - Elevene drilles i testrelevante ferdigheter
 - Lærere organiserer ren juksing
 - Lavtpresterende elever holdes utenfor testene

Uavklarte spørsmål om funksjonsmåte



- Hvilke elementer må være på plass før en observerer positive effekter: Både informasjonssystem (offentliggjøring av skolenes resultater) og belønningssystem?
- Observeres positive effekter overalt?
- Observeres positive effekter for alle typer skoler og alle typer elever?

Utforming av resultatstyring-utfordringer



- Hvordan sikre at skolen styrer mot riktige mål?
- Klarer vi å lage et nasjonalt system for kvalitetsvurdering?
- Klarer vi å etablere fornuftige insentiver?
- Klarer vi å bygge den nødvendige profesjonelle kompetansen?
- Lar resultatstyring seg implementere (er det mulig å ansvarliggjøre aktørene i skolen)?
- Har vi gode nok skoleledere?

Skolenes oppgaver



- Primæroppgaver:
Skolens viktigste oppgave er å kvalifisere for arbeidslivet, dvs. skape humankapital
- Tilleggsoppgaver:
Alt annet som gjør unge til gagns menneske

Hva krever arbeidslivet?



- "Skjev" teknologisk fremgang: Favoriserer kunnskap. Erstatte rutinearbeid
- Store omstillinger: Kina, oljen tar slutt, effektivisering i off sektor.
- Implikasjoner:
 - Må utvikle kunnskaper som komplementerer den nye teknologien
 - Raske omstillinger forutsetter gode basiskunnskaper

Hva vet vi?



- at avkastningen (i form av lønn) av matematikkunnskaper i grunnskolen er økende.
- Men: Nødvendig å lære mer om hvilke typer kunnskaper og ferdigheter som gir den største avkastningen.

Tilleggsoppgaver

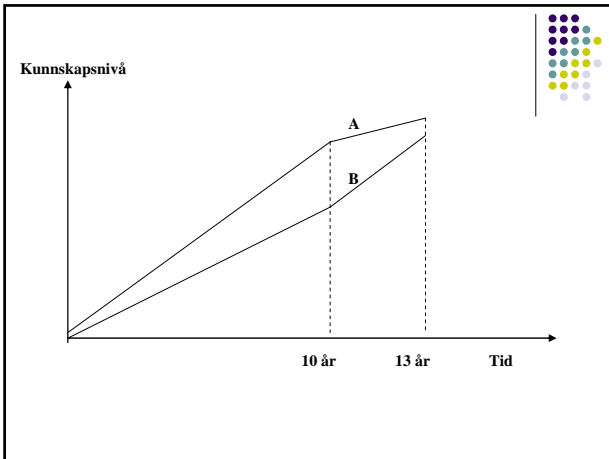


- noe henger igjen fra den tiden skolen hadde som oppgave å bygge nasjonalfølelsen, noe handler om å etablere fellesverdier som sikrer limet i samfunnet, noe er resultat av press fra særinteresser...
- Den etablerte løsningen: Alle skoler tar alle tilleggsoppgaver
- En alternativ løsning: Skolene velger selv sine tilleggsoppgaver; ut fra lokale forhold, eller ut fra ønske om å skape en skoleprofil

Kvalitetsvurdering



- Et kvalitetsvurderingssystem identifiserer primært kvalitetsforskjeller mellom skoler (hvordan skolene løser primær oppgavene sine)
- **VIKTIGE LÆRDOMMER** fra de som har forsøkt:
- De nasjonale prøvene må reflektere målsettingene. Det må være fornuftig å undervise opp mot prøvene.
- Opplegget må være robust: Åpenbare manipuleringsmuligheter må fjernes
- Evalueringen må separere elevkvalitet fra skolekvalitet



Kommentarer til Fig.

- Figuren viser to identiske elever med samme familiebakgrunn, som
- -går i ulike grunnskoler
- -går i ulike videregående skoler (A og B)
- Anta først at vi måler kvaliteten av videregående skole ved eksamensresultater: Skole A er best
- Anta at vi tar hensyn til startpunktene etter 10 skoleår: Størst faglig fremgang i skole B
- Dvs kontroll for kunnskapsnivå ved inngang identifiserer den videregående skoles fremgang
- – og mer enn det: Kontroll for kunnskapsnivå ved inngang reduserer behovet for å kontrollere for familiebakgrunn og evnenivå betraktelig.

Klarer vi å etablere fornuftige insentiver?

- Diskusjonen dreier seg mye om insentiver for lærere og skoleledere. Menyen er:
- Stigmatisering: Offentliggjøring av value added indikatorer
- Belønningssystem: Deler av skolens eller lærernes inntekter knyttes til oppnådde resultater
- Fritt skolevalg: Offentlige resultater muliggjør mer informerte skolevalg. Vi kan erstatte naboskoleregelen med et kupongsystem. Disiplinerer aktørene i skolen først og fremst dersom oversøkte skoler tillates å øke kapasiteten, men konkurranse om de beste elevene til gitt kapasitet kan også disiplinere. (mer senere)

Erfaringer



- USA: Problem å skille effektene fra belønningssystemer for skoler fra effektene fra stigmatisering (se Hanushek)
- Florida: Stigmatisering, mer enn vouchers, bidrar til prestasjonsforbedringer i lavt presterende skoler (se David Figlio).
- Milwaukee: Fritt skolevalg for elever fra lavinntektsfamilier. Analyser viser produktivitetstiltaksgevinster (se Caroline Hoxby)
- Sverige: Friskoler påvirker prestasjonene i offentlige skoler positivt (Se Sandstrøm og Bergstrøm).

Hvem skal belønnes?



- Skoler?
 - kunnskapsproduksjon er samarbeid
 - sikrere identifikasjon av gode skoler
- Lærere?
 - stor variasjon i lærer kvalitet
 - sterkere insentiver
 - vanskelig å identifisere de gode lærerne?

Erfaringer med resultatbasert lønn



- Lønn knyttes til arbeidsoppgaver, ikke resultater
- Systemene overlever ikke lenge
- Systemene har vært etablert under innsatsstyring

Klarer vi å bygge den nødvendige profesjonelle kompetansen?



- Vi må bort fra Kenguruskolen, karakterisert ved
- oversalg av vidunderkurer
- ingen systematiske evalueringer/ingen systematisk akkumulering av kunnskap

Alternativet



- Eksperimentering og systematisk evaluering:
 - nasjonale evalueringer med sikte på å avdekke suksessfaktorer
 - casestudier: Hva kjennetegner skoler som lykkes?
 - eksperimenter: En gruppe elever/skoler som utsettes for en behandling, en kontrollgruppe.

Lar resultatstyring seg implementere?



- Resultatstyring genererer kunnskap, men forutsetter også kunnskap – om styring og om undervisning.
- Resultatstyring er et klart brudd med lang tradisjon med frihet uten ansvar i skolen. Lar det seg gjøre å plassere ansvar? Lærdom fra tidligere reformer: Ved implementering implementeres de elementer som er til fordel for aktørene, mens reformen for øvrig tømmes.

Hvilke utfordringer står skoleledere ovenfor under resultatstyring?



- Skoleledere vil bli stilt ansvarlige for **resultatene** på sin skole.
- Skoleledere bør ha en modell av kunnskapsproduksjonen i bunnen.

Resten av forelesningene



- Opplegget er å presentere en **modell** av kunnskapsproduksjon som
 - kan brukes til å forstå logikken bak resultatstyring
 - kan brukes til å identifisere skoleledernes utfordringer

Spørsmål til diskusjon (3)



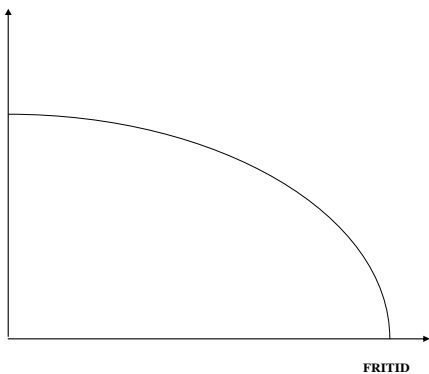
- Hva anser dere som de kritiske faktorene for suksessfull implementering av Kunnskapsløftet?

Modell for kunnskapsproduksjon



- Den sentrale antagelsen:
Kunnskapsproduksjon skjer i møtet mellom elev og lærer og krever anstrengelse fra begge parter
- Likning (1) uttrykker dette:
- (1) $KUNNSKAP = F(ELEVENS ANSTRENGELSE, LÆRERENS ANSTRENGELSE)$
- Anstrengelsen kan oppfattes som produktet av intensitet og tid. Forenkler ved å sette anstrengelse lik anvendt tid.

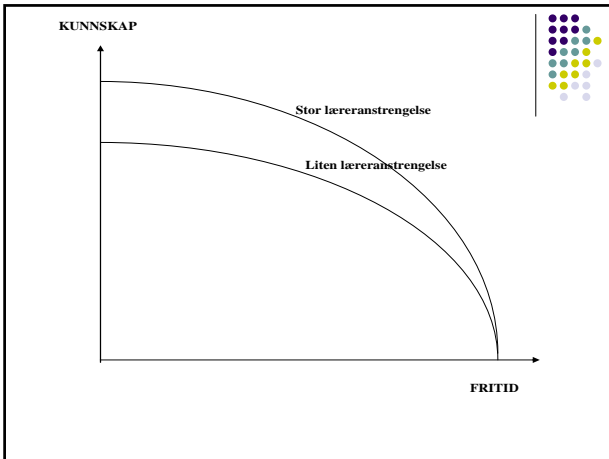
KUNNSKAP

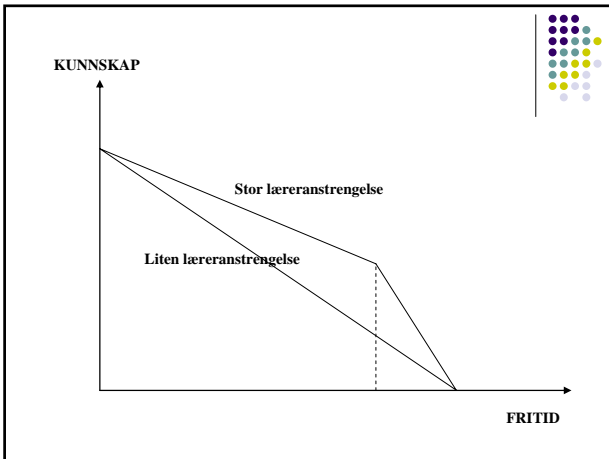


Hva viser figuren?



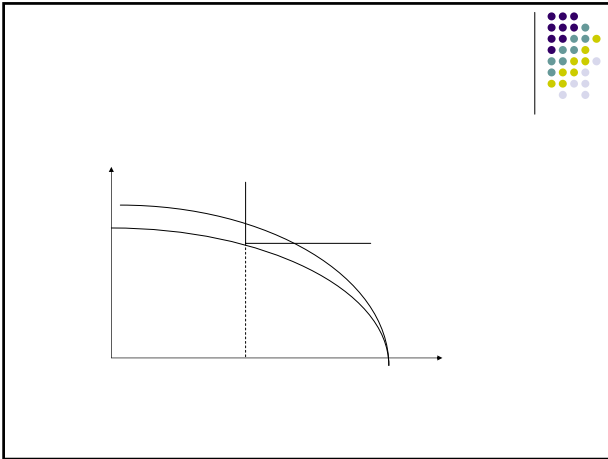
- Kurven viser sammenhengen mellom den tid eleven bruker på skolearbeid og den kunnskap som oppnås: Mer tid til skolearbeid (mindre fritid) gir større kunnskap.
- Kurven er tegnet for et gitt nivå på lærerens anstrengelse.





Gir økt lærerinnsats større kunnskapsproduksjon?

- *Utfordringen er å hindre at eleven svarer med å redusere egen anstrengelse
- Dette er en betydelig utfordring fordi eleven vil innse at hen kan få i pose og sekk: Både større kunnskaper og mer fritid
- *Elever som setter relativt stor pris på fritid vil være den kategori elever som i størst grad vil redusere sin egeninnsats.
- *Mange elever som har valgt liten innsats i utgangspunktet er tunge å manipulere.



Komplementaritet

Lærerens utfordring vil være å utforme "undervisningsteknologien" slik at det blir vanskelig for elevene å redusere egeninnsatsen. Dvs. elevens og lærerens anstrengelse må være komplementære innsatsfaktorer.

- Komplementaritet betyr
 - at elevinnsatsen ikke kan erstattes med lærerinnsats
 - at økt lærerinnsats medfører at eleven oppnår større avkastning på egeninnsatsen

Direkte undervisning

- -DAGLIG TILBAKEBLIKK, KONTROLL AV HJEMMEARBEID, HVIS NØDVENDIG, EN EKSTRA RUNDE
- -PRESENTASJON AV NYTT STOFF
- -ELEVPRAKSIS UNDER VEILEDNING
- -FEEDBACK OG FORSTERKNING
- -SELVSTENDIG ARBEID OG HJEMMEARBEID MED HØY SUKSESSRATE
- -UKENTLIGE OG MÅNEDLIGE TILBAKEBLIKK

Skoleledernes utfordringer



- Identifisering av undervisningsteknologier med komplementære egenskaper kan ikke overlates til den enkelte lærer.
- Skolelederen må ta ansvar for kunnskapsspredning og kompetanseoppbygging.

Politikernes utfordringer

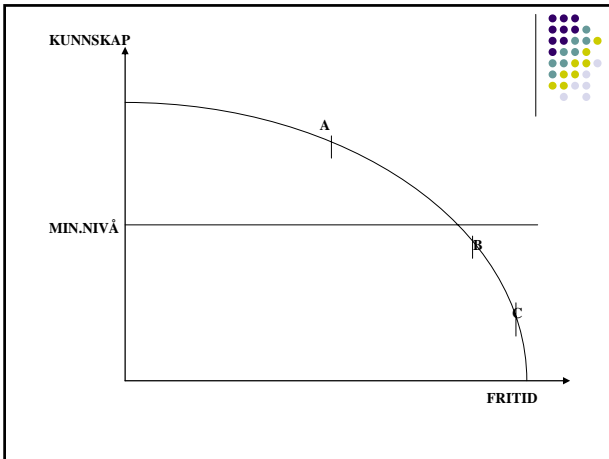


- Hvor mye press må skolelederne utsettes for, for at de skal legge mye anstrengelse i denne type aktiviteter?

Læreren som standardsetter



- Hvor høyt skal lista ligge?

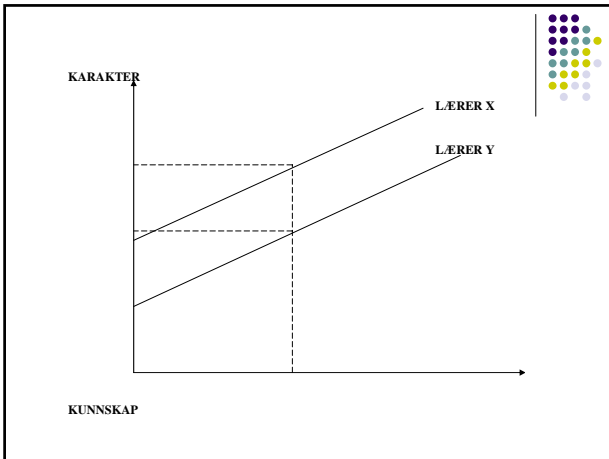


Kommentarer til Fig

- Elevene A, B og C har valgt anstrengelse og kunnskapsnivå som markert i figuren før introduksjonen av minimumsstandard
- A vil være uberørt av minimumsstandard
- B vil sannsynligvis øke sin anstrengelse for å oppfylle minimumskravene
- C vil enten øke sin anstrengelse eller velge å droppe ut.

Bruk av karakterskalaen

- En minstestandard påvirker ikke atferden til alle elever
- Bruk av en karakterskala kan påvirke flere
- Lærerne kan velge en restriktiv eller liberal karaktersetting.



Karakterpraksis

- Entydig prediksjon: Elever som eksponeres for lærer X vil anstrenge seg mindre og oppnå lavere kunnskapsnivå enn elever som eksponeres for lærer Y
- RR-prosjektet: Dyktige lærere er karakterisert ved restriktiv karakterpraksis

Skoleledernes utfordring

- Lærerne utsettes sannsynligvis for press fra elevene for å praktisere en liberal karaktersetting. Skoleledelsen kan støtte opp under en mer restriktiv praksis

Politikernes utfordring



- Bør det tas tiltak for å sikre en uniform nasjonal standard?
- Viktig diskusjon: Hvilke tiltak bør tas på hvilket nivå?

Lærernes anstrengelse



- lærer og elev kan spille mot hverandre:
- Begge parter ønsker at eleven skal oppnå store kunnskaper. Samtidig kan begge parter ønske at dette skjer ved at den andre anstrenger seg mye.

Spillet



		LÆRER	
		Stor	Liten
ELEV	Stor	1:(3,3)	2:(1,5)
	Liten	3:(5,1)	4:(2,2)

Spillet forklart



- Begge parter har to strategier: Stor eller liten anstrengelse
- Tallene i parenteser indikerer hvor mye partene verdsetter utfallet. Første tall i parenteser gir elevens verdsetting, andre tall lærerens verdsetting

Rutene



- Rute 1: Dersom begge velger stor anstrengelse vil kunnskapsproduksjonen bli stor. Kombinasjonen av stor kunnskapsproduksjon og stor anstrengelse verdsettes til 3 av begge.
- Rute 2: Dersom eleven velger stor anstrengelse og læreren velger liten anstrengelse, vil kunnskapsproduksjonen bli middels stor. Eleven verdsetter kombinasjonen av stor egeninnsats og middels resultater lite (1). Læreren finner situasjonen med liten egeninnsats og akseptable prestasjoner fordelaktig (5).
- Rute 3: Rollene er byttet i forhold til rute 2.
- Rute 4: Dersom begge parter velger liten anstrengelse blir kunnskapsproduksjonen lav. Begge verdsetter dette lite, men mye fritid trekker i motsatt retning (2).

Hvilken rute velges?



- Svar: Rute 4
- Begrunnelse:
- Gitt at læreren velger stor anstrengelse vil eleven velge liten anstrengelse
- Gitt at læreren velger liten anstrengelse vil eleven velge liten anstrengelse

Likevekten



- Dvs. eleven velger liten anstrengelse uansett hva læreren velger
- Tilsvarende vil læreren velge liten anstrengelse uansett hva eleven velger
- Vi har en stabil likevekt der begge parter yter liten innsats

Konstruksjonsfeil



- Bishop vektlegger to "konstruksjonsfeil" i amerikansk skole, som bidrar til utbredelsen av den uheldige likevekten:
- For få eksamener som måler elevenes prestasjoner i forhold til en ekstern standard
- For mange elever som mottar undervisning i et gitt fag fra flere lærere. Lærerne føler seg ikke ansvarlige for resultatene.

Løsningen



- Ansvarliggjør elevene
- Ansvarliggjør lærerne

Ansvarliggjøring av lærere



- Dersom skolelederen er fornøyd med lite, vil læreren anstrenge seg lite
- Dersom skolelederen signaliserer høye krav, vil lærerne anstrenge seg mye
- Skoleledelsens signaler kan være pekuniære eller ikke-pekuniære

Modellutvidelser



- Ikke en lærer og en elev, men en lærer og mange elever
- Hvordan bør lærertiden allokere mellom elevene?

Et kollektivt gode



- $TID\ PER\ ELEV = (TOTAL\ TID)/(ANTALL\ ELEVER)\gamma$
- γ - KONSTANT SOM KAN ANTA VERDIER MELLOM 0 OG 1
- DERSOM $\gamma = 1$:
- Lærerens tid per elev reduseres når antall elever øker (individuell veiledning)
- DERSOM $\gamma = 0$:
- Lærerens tid per elev påvirkes ikke av antall elever (forelesning er et kollektivt gode)

Skolelederens utfordring



- Organiseringen av kunnskapsproduksjon i grupper/klasser er helt avgjørende for produktiviteten
- Undervisningens karakter av kollektivt gode må utnyttes. Utfordringen er å identifisere de situasjoner hvor dette fungerer best

Ulike elever



- Hvordan bør elevene grupperes?
- Skredderargumentet:
Like elever grupperes sammen for spesialsydd undervisning
- Peer group argumentet: Lavt presterende elever tjener på samvær med høyt presterende

Fins peer group effekter?



- Ja, men mye tyder på at alle tjener på å ha høyt presterende elever i gruppen
- I tillegg: mye tyder på at de beste lærerne allokeres til de beste elevene

Lærerallokering



- Hvordan bør lærerne allokere mellom grupper?
- -lærer og elev bør ikke være for forskjellige mht. hvilken innsats som er nødvendig/ønskelig
- -komparative fortrinn bør utnyttes

Rekruttering



- Skoleledere rekrutterer lærere
- Skoleledere kan påvirke rekrutteringen av elever

Foreldre som kunnskapsprodusenter



- Norske foreldre har mange gunstige karakteristika:
- Høyt utdanningsnivå (men hva er det med utdanningsnivået?)
- Høye inntekter
- Små familier
- Relativt stor avstand mellom ungene
- Et flertall av ungene er i familier med begge foreldre til stede
- Mye kulturell kapital: bøker, aktiv deltagelse i kulturelle aktiviteter

Resultatorientering



- Norske foreldre er kanskje lite resultatorienterte:
- TIMSS:
- -62 prosent av elevene er svært enige i at mor mener det er viktig å ha tid til å ha det moro
- -37 prosent av elevene er svært enige i at mor mener det er viktig å gjøre det bra i naturfag

Gevinster ved foreldreinvolvering



- 29 KONTROLLERTE STUDIER: 91% AV ELEVENE I BEHANDLINGSGRUPPEN (SAMARBEID HJEMSKOLE FOR Å BEDRE LÆRINGSBETINGELSENE HJEMME) PRESTERER BEDRE ENN KONTROLLGRUPPEN.
- LÆRINGSBETINGELSER HJEMME: SAMTALER OM HVERDAGSBEGIVENHETER, KRITISK GJENNOMGANG AV TV-VANER, SIGNALISERER INTERESSE FOR SKOLEARBEIDET OSV.

De problematiske guttene



- Leser dårlig
- Får brorparten av ressursene til spesialundervisning
- Mange gutter arbeider dårlig på skolen

Mange teorier



- *Uheldig utvikling i skoleeksterne faktorer:*
- *Dataspill, voldfilmer
- *Oppsplitting av familier rammer guttene hardt
- *Dårlige arbeidsmarkedutsikter
- *Uheldig utvikling i skoleinterne faktorer:*
- *Feminisering av skolen
- *Få sanksjonsmuligheter
- *Lite konkurranse, svake insentiver
- *Ensidig teoriundervisning

Spillet om guttene



	LÆRERE		
FORELDRE		STOR INNSATS	LITEN INNSATS
STOR INNSATS		Gode resultater	Middels resultater
LITEN INNSATS		Ganske dårlige resultater	Dårlige resultater

Partnerskap



- Situasjonen hvor begge parter yter stor innsats er ustabil.
- Hvilke typer tiltak sikrer at begge parter yter stor innsats?
- Partnerskap (for eksempel akselererte skoler)

Foreldre som kunder



- bruker stemmen
Informasjonssystemer vil medføre maktforskyvning – foreldre vil utfordre skolene på resultater

- bruker føttene
Økt søkelys på elevresultater gjør det sannsynlig at foreldre i større grad vil flykte fra dårlige skoler

Skoleledernes utfordring



- Skoleledere må være kundeorienterte, men kunne dra linjene for profesjonelt ansvar

Oppsummering: hvorfor virker ikke innsatsstyring?



- Undervisningen drives som forelesninger
- En del undervisning drives som individuell veiledning, men gevinstene ved individuell veiledning er små. Økt lærerinnsats betyr lite på marginen – kanskje fordi elevinsentivene er for svake
- Elevene yter mindre innsats når læreren yter større innsats (per elev). For lite komplementaritet
- Læreren tar ut noe av fordelene ved mindre klasser i form av mindre egeninnsats. For svake lærerinsentiver.

Oppsummering: Ansvarliggjøring av lærere en omvei?



- Elevinnsatsen viktigste innsatsfaktor
- Ansvarliggjøring av lærere og skoleledere er å gå en omvei: Det antas at disse aktørene kan påvirke elevinnsatsen.
- Kanskje bedre å etablere systemer som går rett på elevinsentivene?

Hvorfor yter unge liten innsats?

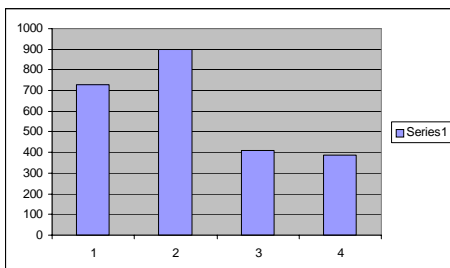


- Barn og unge har for kort tidshorisont, dvs. legger for mye vekt på dagen i dag og for lite vekt på framtida.
- Alternativkostnadene har økt mye (dvs. skolearbeidet fortrenger mange kule aktiviteter)
- Avkastningen på utdanning er lav i Norge

Hva vet vi om innsatsen?



RR: Tid per time brukt til å tenke på annet enn faget som undervises



De fire søylene



- 1: 0-5 minutter
- 2: 6-10 minutter
- 3: 11-15 minutter
- 4: mer enn 15 minutter

Mulige elevinsentiver



- Prestasjonskrav for opprykk i klassene
- Sommerskole for elever som presterer under minimumsnivå
- Belønning for fullført utdanning.

Erfaringer (1)



- Store andeler av elevene oppfyller ikke minimumskravene for opprykk
- Sommerskole bidrar til prestasjonsforbedringer.
- Ingen positive effekter av å måtte gå en klasse om igjen,

Erfaringer (2)



- Michigan Merit Award Program (1999-)
- Studenter som består alle eksamener i high school får et stipend på 2500 dollar
- Erfaringene fra de to første årene er at flere tar eksamen og flere består eksamen
- (Bishop, J. (2002) A prospective policy evaluation of the Michigan Merit Award Program)

Spørsmål til diskusjon



- Er elevinsentiver veien å gå?
- Hvilke andre elevinsentiver kan en tenke seg?

Insentiver eller identitet?



- I MODELLEN FORAN SÅ VI PÅ HVORDAN ELEVENE FASTLEGGER SIN ANSTRENGELSE I SKOLEARBEIDET, OG HVORDAN LÆRERE/SKOLER KAN PÅVIRKE DENNE BESLUTNINGEN
- ANTAGELSEN ER AT ELEVENES MOTIVASJON ER ØNSKET OM Å OPPNÅ GODE RESULTATER
- ANTA I STEDET AT ELEVENES PRIMÆRE MOTIVASJON ER KNYTTET TIL IDENTITETSSØKING(Akerlof og Kranton 2002)

Grunnleggende antagelse



- NÅR ELEVEN ER IDENTITETSSØKENDE, AVHENGER SKOLEKVALITET AV HVORDAN ELEVEN PASSER INN I SKOLENS SOSIALE SETTING

Grunnleggende antagelse



- ELEVER KAN VELGE I EN MENY AV IDENTITETER:
- -NERDER
- -BABES
- -LEDERTYPE
- -IDRETTSTYPE
- -"BURNOUTS"
- -OSV.

Grunnleggende antagelse



- SKOLENE HAR OFTE EN IDEALELEV DEFINERT AV REGLER OG DISIPLINKRAV

Elevenes tilpasning



- Elevene gjør to valg:
- velger sosial kategori (skolens ideal eller noe annet)
- velger anstrengelse i skolearbeidet
- Dersom elevenes bakgrunn medfører stor avstand til skolens ideal, velges en annen sosial kategori, og for ikke å tape selvrespekt velges senere liten anstrengelse i skolearbeidet.

En implikasjon



- ØKT RESSURSTILGANG VIL IKKE BIDRA TIL BEDRE ELEVPRESTASJONER SÅ LENGE ELEVENE IKKE ER ENIGE I DE AKADEMISKE VERDIENE SOM SKOLEN FORFEKTER.

Skolens handlingsalternativer



- SKOLENE KAN TILTREKKE SEG ELEVER GJENNOM Å PROFILERE IDEALELEVEN, ELLER
- VELGE Å PROFILERE TOLERANSE, OG GI ELEVENE BETYDELIGE VALG (THE SHOPPING MALL HIGH SCHOOL).

Spørsmål til diskusjon



- Bør (videregående) skoler kommunisere tydeligere sin idealelev?
- Eller er løsningen toleranse?

Talentjakten



- Anta at kunnskapsproduksjon handler om talent, ikke anstrengelse:
- $KUNNSKAP = F(EGNE\ EVNER, MEDELEVENES\ EVNER)$

Hva funksjonen sier



- Mine prestasjoner avhenger av mine egne evner, men også av medelevenes gjennomsnittlige evnenivå. Jo høyere evnenivå i klassen/skolen, jo bedre vil mine prestasjoner bli (en peer group effekt).

Implikasjon



- Dersom denne ligningen gir en riktig beskrivelse av kunnskapsproduksjonen, vil skoleledelsens arbeid for skolekvalitet handle om å tiltrekke seg de mest begavede elevene.

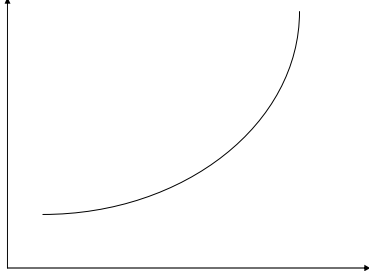
Etterspørselen etter skolekvalitet



- Foreldre avveier kostnader mot skolekvalitet:
- Kostnader omfatter reisekostnader, kostnader ved å bo på hybel, kostnader ved å bryte opp fra sosialt fellesskap, eventuelle skolepenger
- Økte kostnader må motsvares av økt kvalitet

KOSTNADER

KVALITET

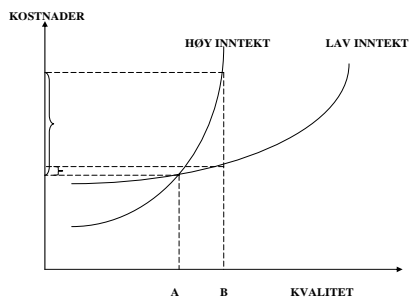


Hva kurven uttrykker



- Etterspørerne (foreldre/elever) er indifferente mellom en kombinasjon av lave kostnader og lav kvalitet og en kombinasjon av høye kostnader og høy kvalitet. En elev fra utkanten er villig til å dra til Byen for videregående skole dersom skolekvaliteten er betydelig høyere enn i utkanten.

HELNINGEN TIL KURVENE AVHENGER AV FORELDRENS INNTEKT



Segregering fra etterspørselssida



- Sammenliknet med eleven fra lavinntektsfamilien er eleven fra høyinntektsfamilien villig til å ta store kostnader for å oppnå høyere kvalitet

Drivkreftene for segregering er ulike:



- SKOLELEDELSEN KAN ØNSKE EVNESEGREGERING, FORELDRE/ELEVER TREKKER I RETNING AV INNTEKTSSEGREGERING.

Hvis skolene får ta skolepenger:

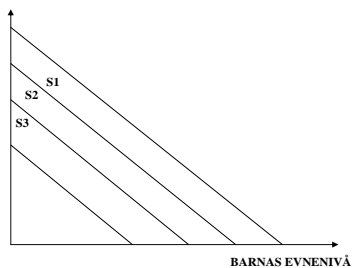


- Den optimale løsningen for skolene
- la skolepengene øke med foreldrenes inntekt,
- avta med barnas evnenivå.
- Skolene vil da få store inntekter ved å utnytte høyinntektsforeldrenes betalingsvillighet, samtidig som de lokker de høyt begavede elevene til seg med å tilby lave priser.

Markedsløsningen



FORELDRENS INNTEKT



Effektiv løsning:



- HER HAR VI LAGET EN TILBUDSSIDE SOM "SPILLER OPP" TIL ETTERSPOSELSSIDA- OG FÅR SEGREGERING LANGS TO DIMENSJONER. ALLOKERINGEN AV ELEVER ER EFFEKTIV I DENNE LIKEVEKTEN.

Hvordan hindre segregering?



- BRUK EN INNTAKSALGORITME SOM IVARETAR FOR EKSEMPEL HENSYN TIL EVNE-, KJØNNS- OG RASESAMMENSETNING
- INNFØR ULIKE "PRISER" FOR ULIKE ELEVKATEGORIER, DVS. LA SKOLENE FÅ STØRRE INNTEKTER VED Å TA INN ELEVER SOM HAR TUNGT FOR Å LÆRE.

Eksisterer peer group effekter?



- 70-tallet:
- LAVT PRESTERENDE ELEVER TJENER PÅ AT MEDELEVENE ER HØYT PRESTERENDE. HØYT PRESTERENDE ELEVER ER UPÅVIRKET AV MEDELEVENS PRESTASJONSnivå (Summers og Wolfe, 1977)
- ALLE ELEVER TJENER PÅ AT MEDELEVENE ER HØYT PRESTERENDE (Henderson et al, 1978)

Ferskere undersøkelser:



- -BEKREFTER HENDERSON ET AL (Hanushek et al 2003, Hoxby, 2002)
-
- FINS PEER GROUP EFFEKTER AV ANDRE TYPER ENN DET SOM FANGES OPP AV MEDELEVENES GJENNOMSNITTSPRESTASJONER?
- LAZEAR (2002): NOEN ELEVER BIDRAR NEGATIVT VED Å FORSTYRRE UNDERVISNINGEN

Egne undersøkelser:



- -ELEVER FRA HJEM MED BARE EN AV FORELDRENE TILSTEDE HAR RELATIVT STOR SANNSYNLIGHET FOR Å VÆRE FORSTYRENDE ELEMENT I KLASSEN (I UNGDOMSSKOLEN)
- ENKELTELEVER PRESTERER DÅRLIGERE I KLASSE MED STORE ANDELER ELEVER FRA HJEM MED BARE EN AV FORELDRENE TILSTEDE.

Merk



- DET ER IKKE NØDVENDIG AT PEER GROUP EFFEKTER EKSISTERER FOR AT SEGREGERING SKAL SKJE. DET HOLDER AT FORELDRE/ELEVER TROR AT PEER GROUP EFFEKTER EKSISTERER, ELLER AT MYNDIGHETENE UTFORMER ACCOUNTABILITY-SYSTEMET SLIK AT SKOLER MED DE MEST EVNERIKE ELEVENE AUTOMATISK KOMMER BEST UT.

